

Innehåll webinarium 251104 om skolskjutningen på Campus Risbergska 4 februari 2025

- **Presentation**

- Jag heter Jan-Ola Cajdert och jobbar som studie- och yrkesvägledare på Komvux Campus Risbergska. Jag har arbetat här sedan hösten 2017.

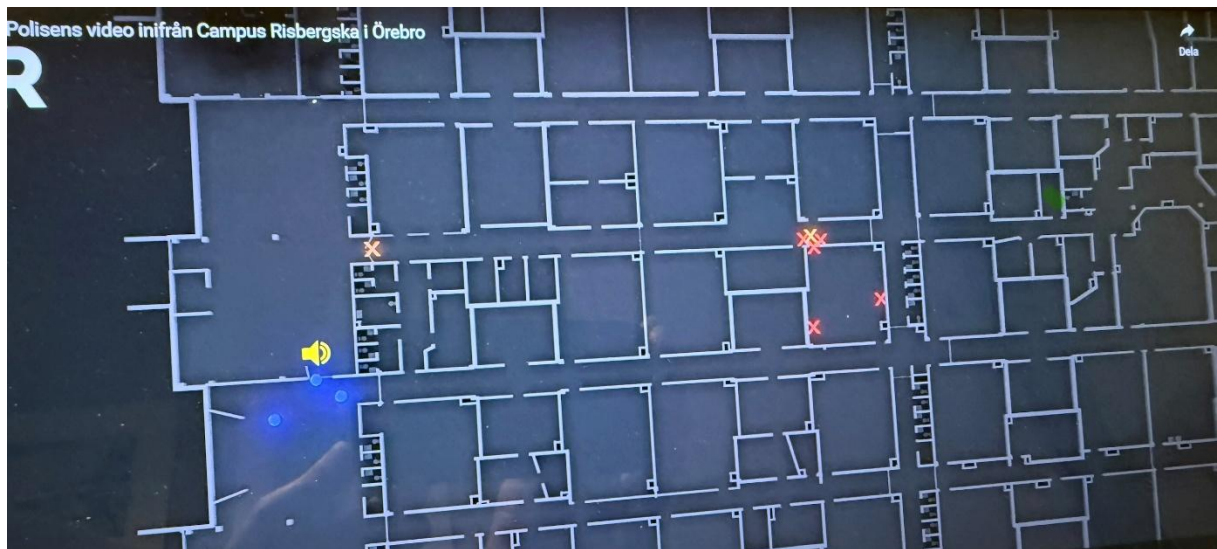
- **Övergripande om Campus Risbergska**

- Komvux: SFI, grundläggande, gymnasiet, lärvux och yrkesutbildningar.
- Har varit ca 3500 elever totalt som mest, men det har minskat (mest inom SFI och på grundläggande).
- Stor skola: ca 17500 kvadratmeter, ett plan fördelat på flera långa korridorer och många rum.
- Innan massskjutningen: väldigt lugnt på skolan med få allvarliga händelser/incidenter.

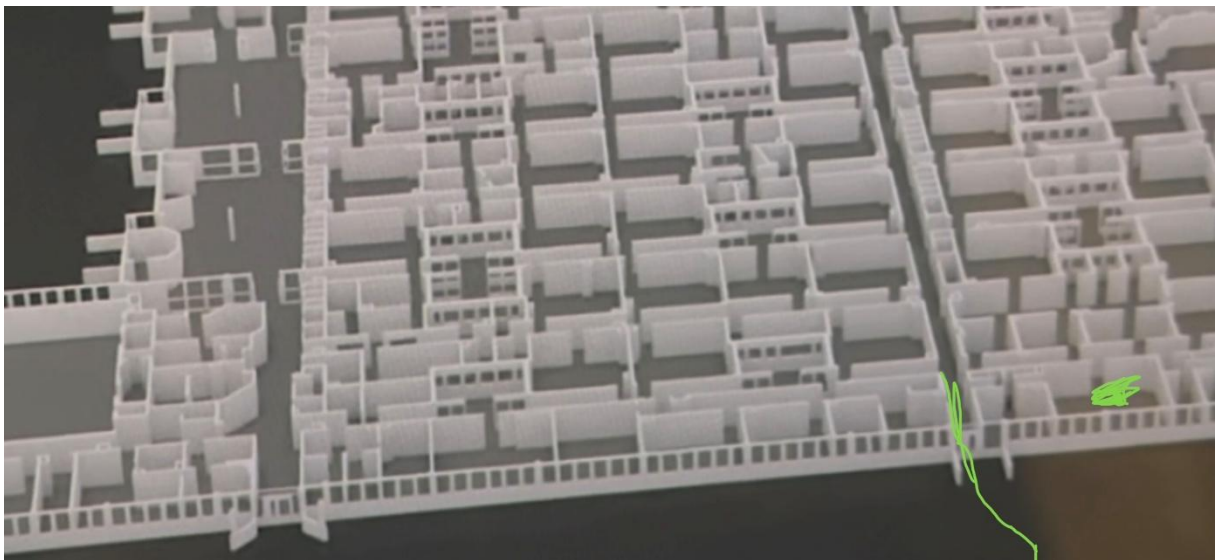
- **Övergripande om hur vi arbetade med säkerheten på skolan innan 4 feb**

- Öppen skola-vem som helst har kunnat komma in under dagtid och via skolvärd på kvällstid.
- Vi har haft regelbundna brandövningar.
- All personal hade en utbildningsdag om PDV (pågående dödligt våld) 231109.
- All personal har haft tillgång till en säkerhets-app (i ca 1-2 år) som heter Cosafe och har fått information om hur vi kan använda den, vid olika typer av hot eller allvarliga händelser.

- **Tisdag 4 februari – händelseförloppet i min närhet**
- Jobbade som vanligt på skolan på förmiddagen.



- ca. kl. **12:05** går jag och en kollega från våra rum i CD-korridoren via centralkorridoren, förbi toaletten där gärningsmannen var gömd och in i personalrummet i A-korridoren.



- Vi är tre arbetskamrater som äter lunch där. Vi har ätit klart strax innan 12:30.
- ca. **12:34**: går inbrottslarmet från en näraliggande dörr, men vi sitter kvar.

- ca. **12:36**: en annan arbetskamrat knackar stressat på fönstret till personalrummet vi sitter i och vinkar att vi ska komma ut och vi går ut i A-korridoren och sen en kort bit i centralkorridoren och sedan ut via ytterdörren till parkeringen.



- ca. **12:37-12:38**: står och tar skydd med några andra ur personalen bakom en bil och jag hör då skott inifrån för första gången.
- ca. **12:39**:- flyttar oss längre bort på parkeringen och ser personer bära in en kropp i en bil och att första polisbilen kommer en bit bort på parkeringen.
- ca. **12:45**: går tillsammans med flera ur personalen (bl.a. flera ur ledningen) och några elever mot ett näraliggande köpcenter.
- ca. **13:00-15:00**: är i köpcentret. Jag, en kollega och min närmaste chef har telefonkontakt för att försöka lugna en kollega som sitter inrymd och panikslagen i sitt arbetsrum, som ligger nära mitt arbetsrum i CD-korridoren.
- ca. kl. **15:00-16:30**: är jag och flera arbetskamrater och några elever på en vårdcentral nära köpcentret. Där får vi stöd, fika av personalen där och får följa nyhetsrapporteringen från händelsen på Campus Risbergska.
- ca. **16:30**: min fru hämtar mig.

Min upplevelse utifrån det som hände

- Jag hörde eller såg inte något speciellt och förstod inte något om vad som hände förrän jag stod ute på parkeringen och jag hörde skott, såg en skadad person bäras in i en bil och en polisbil komma mot huvudentrén.
- Efter en kort stund insåg jag att vi behövde gå längre bort och ta skydd på någon säkrare plats, men jag hann aldrig blir rädd.
- Jag kände mig lugn och inte orolig för min egen säkerhet under resten av dagen. Däremot tänkte jag på hur mina kollegor, arbetskamrater och eleverna hade det där de var. Jag blev lättad och glad när jag visste att mina syv-kollegor var i säkerhet och hade klarat sig utan fysiska skador.

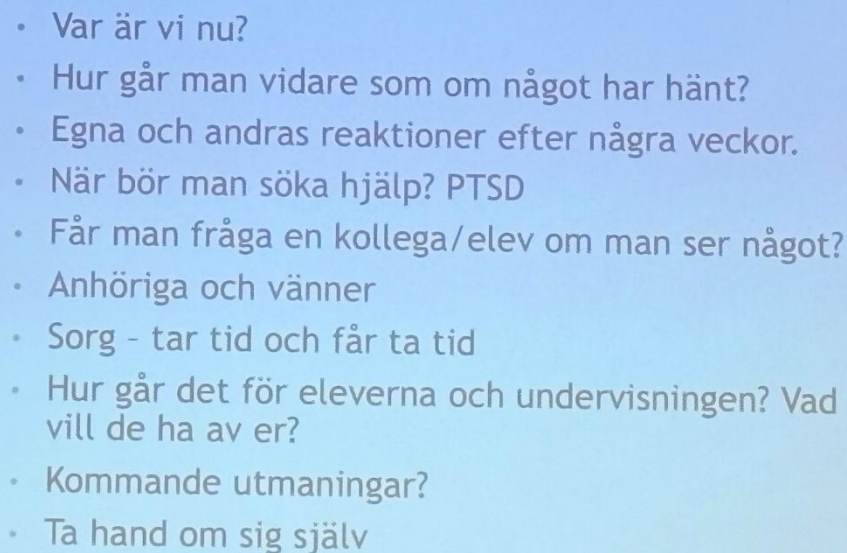
Personalstöd och hur vi gick vidare första tiden efter skolskjutningen

- En kyrka i stan öppnade upp sina lokaler för oss och tog emot oss på ett mycket bra sätt. Vi hade möjlighet att vara där från dagen efter händelsen fram till fredag den veckan.

Vi fick information från ledningen på skolan, möjlighet till samtalsstöd från Regionhälsan mfl., att träffas i mindre grupper för att prata och stödja varandra och kyrkan erbjöd oss att komma på ett par minnesstunder.



- **Under vecka 2, 3:** träffades vi i en av kommunens lokaler för att stötta varandra, få information från ledningen och krisstöd från Regionhälsan mfl och för att så sakta börja arbeta med att planera framåt.
- Under denna tid så fanns det stor förståelse för vad varje person kände att den orkade vara med på av det som erbjöds.
- **23 mars:** bra föreläsning av Katarina Tingström-legitimerad psykoterapeut och präst

- 
- Var är vi nu?
 - Hur går man vidare som om något har hänt?
 - Egna och andras reaktioner efter några veckor.
 - När bör man söka hjälp? PTSD
 - Får man fråga en kollega/elev om man ser något?
 - Anhöriga och vänner
 - Sorg - tar tid och får ta tid
 - Hur går det för eleverna och undervisningen? Vad vill de ha av er?
 - Kommande utmaningar?
 - Ta hand om sig själv

Uppstart av undervisningen igen efter ca tre veckors uppehåll

- Campus Risbergiska var stängd under hela våren efter masskjutningen och fram till studiestarten i augusti.
- SFI, grundläggande- och gymnasiekurser, yrkesutbildningar i Komvux regi (ev. start något tidigare) startade undervisningen igen vecka 9 i andra lokaler på olika platser i stan och Lärnvux något senare.
- De som studerade på grund- och gymnasienivå hade lektioner i ett konferenscenter i stan.



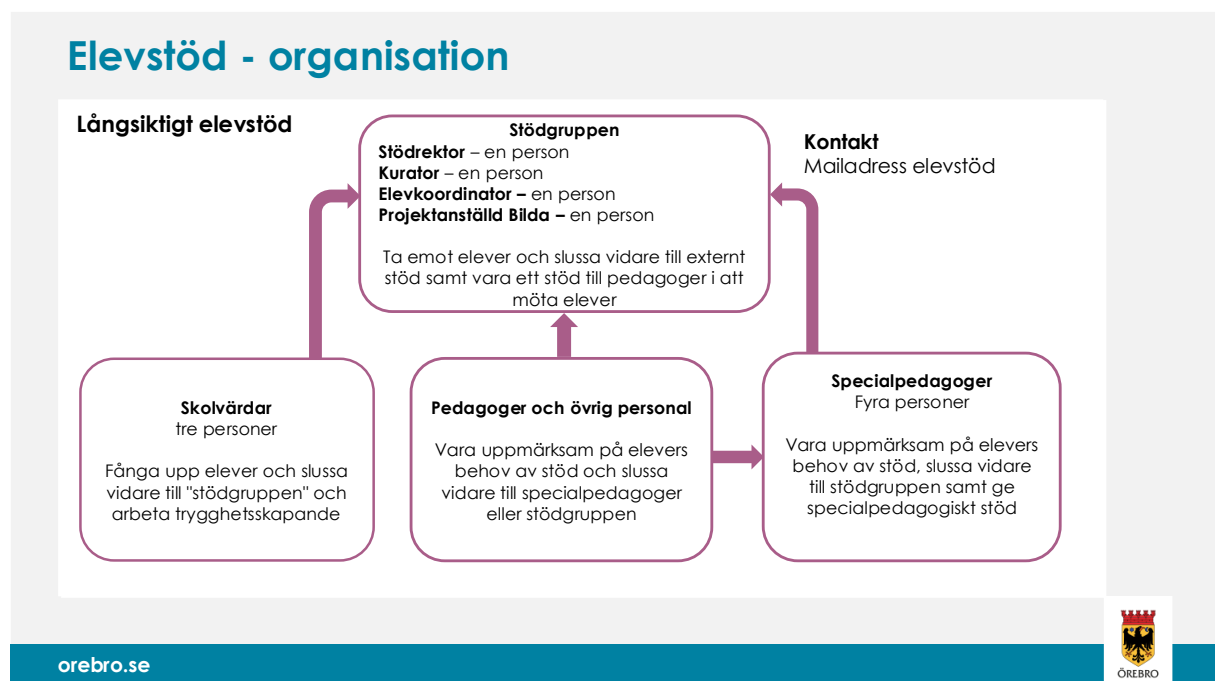
Studie- och yrkesvägledningen på annan plats och digitalt

- De som arbetade på Vägledningscenter med vägledning av externa och som tidigare hade vägledning på plats på Campus Risbergiska fick till största del ge vägledning digitalt eller via telefon eftersom Örebro kommun inte kunde hitta en ändamålsenlig lokal för att kunna ha samtal på plats.

- Vägledningen till elever på SFI skedde i mindre omfattning än tidigare på plats och detsamma för lärvux.
- När det gällde vägledningen för elever som läste på grundskole- och gymnasienivå så erbjöds de möjlighet till drop in ca två timmar i veckan på plats i konferenscentret.
Enskilda vägledningssamtal kunde de boka in på plats eller på Teams.



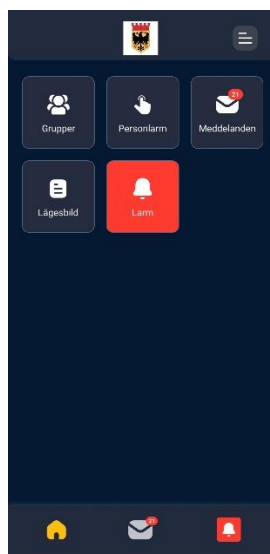
Elevstöd vid återgång till undervisning på Campus Risbergska



Åtgärder och förändringar efter 4 februari

- Vi har en låst skola nu – all personal och alla elever som studerar hos oss använder tag+kod för att komma in.
- Vi har tre skolvärdar som välkomnar och håller koll på att obehöriga inte kommer in och som ska hålla koll på och inte låta personer ta in stora väskor och vid behov förvara så att de får tillbaka ev. väska när personen ska gå ut igen.
- Cosafe-appen har uppdaterats så att ev. larm ska gå ut till all personal och att det inte ska gå att välja att bara skicka till en personalgrupp.
- Det har satts upp gardiner som kan dras för fönstren på dörrarna till lektionssalarna.
- Personalen har fått titthål på sina arbetsrum så man nu kan se vem som står utanför vid behov.

Cosafe-appen-hur den fungerade i skarpt läge och förändringar därefter



- Innan händelsen den 4:e februari så använde vi studie- och yrkesvägledare det mest som ett personlarm. Om vi upplevde någon vara hotfull så kunde vi larma på andra syv i vår grupp vid behov.
- Det gick då att välja att larma om hot och våld till en grupp eller all personal och välja mellan att de man larmar till ska utrymma eller inrymma.
- Efter att kommunen har varit i kontakt med företaget bakom Cosafe så har man ändrat några saker. T.ex. om man nu ska larma om hot och våld så går det till all personal och man kan inte välja utrymma eller inrymma. Nu står det bara att det är larm om hot och våld och då får var och en välja att utrymma eller inrymma.
- På grund av Cosafe-appens dåvarande utformning så riskerades människors liv pga att den personal som kanske själva tyckte det var bäst att utrymma kunde larma att andra skulle utrymma, fast det kunde ha kostat deras liv om de gjort det som stod i samband med larmet. Det kunde i många fall vara bättre att inrymma utifrån där de själva och gärningsmannen befann sig då larmet kom.

Den som larmade kunde ju inte veta vad som var bäst, när det gäller att utrymma eller inrymma eftersom det beror på var man befann sig i byggnaden just då och var gärningsmannen var just då. I en stressad situation så är risken större att någon ser ett larm och gör som det står och inte litar till sitt eget omdöme.

- Tyvärr drog någon i personalen nyligen igång ett larm om hot och våld i Cosafe-appen av misstag vid ett utbildningstillfälle för Cosafe. Det skrämde upp många i personalen och triggade igång en massa tankar och känslor från masskjutningen igen, vilket var olyckligt.
- **Hur skulle vi göra om något sånt inträffade igen?**
- Det är väldigt svårt att säga eftersom ett sånt hemskt dåd inte kommer att göras på samma sätt igen. Det skulle ju kunna handla om flera gärningsmän, andra vapen och ett annat tillvägagångssätt.

- Jag tror att fler i personalen skulle vara mer förberedda på hur de ska handla, medan andra som hade en extra jobbig upplevelse 4 februari kanske blir ännu mer panikslagna eller handlingsförlamade då och speciellt om det sker i någorlunda närtid till förra dådet.
- Däremot kan det vara så att fler kommer välja att inrymma eftersom det i många fall ökar chansen att slippa bli fysiskt skadad.

- **Slutord**

- Det var en fruktansvärd händelse som jag hoppas aldrig ska hända igen. Jag tycker ändå att det var rätt att komma tillbaka till samma skola igen, trots det som hände. Vi kan ju inte riva alla byggnader som det har skett hemska våldsdåd i, men vi kan försöka förbättra säkerheten där det finns behov av det.
- Det är många i personalen och bland eleverna som har haft det tufft att komma tillbaka och en del har inte velat göra det alls. Andra har försökt att börja arbeta eller studera. Jag tror att om de bara får och tar emot den hjälp och stöd de behöver och fortsätter arbeta eller studera så är det större chans att de blir återställda rent psykiskt än om de undviker allt som har med platsen och Campus Risbergska att göra. Det som är viktigt är att de får det stöd de behöver och att de kan arbeta eller studera i den takt som deras psykiska och fysiska mående tillåter.
- Hårdare och tuffare straff kommer inte lösa problemen med den grova brottsligheten. Vi behöver arbeta mer förebyggande och fånga upp alla människor som mår psykiskt dåligt och lever i ett utanförskap och ge dem kärlek och en tro på en meningsfull framtid för sitt liv.
- Som avslutning vill jag skicka med er refrängen till låten "Kärleken segrar" av sångerskan Charlotte: "Endast kärleken segrar över ondska och hat". Lyssna gärna på låten via nedanstående Youtube-länk.

<https://youtu.be/ZsL5NquGHro>